

Dit zijn de gebieden die meedingen naar erkenning als landschapspark

nieuws

Naast vijf kandidaat-nationale parken zijn er ook zes gebieden die een erkenning als landschapspark in de wacht willen slepen. Dat betekent dat er één kandidaat van de shortlist geen dossier heeft ingediend. Na de lijst met nationale parken, volgt hier de lijst met alle kandidaat-landschapsparken.

🕒 1 JUNI 2023 – LAATST BIJGEWERKT OM 2 JUNI 2023 8:40

Lees meer over:

[natuur](#)

[landschap](#)



Uit een bevraging naar de wenselijkheid van nationale parken en landschapsparken van Vlaams minister van Omgeving Zuhair Demir (N-VA) blijkt dat bijna de helft van de Vlamingen niet weet wat een landschapspark is (bij een nationaal park gaat het om 20%). Als ze dan toch associaties maken met een landschapspark, dan zijn dat dezelfde als bij een nationaal park: veel biodiversiteit en natuur, hoge landschapskwaliteit en mogelijkheden tot buitenrecreatie en natuurbeleving. Ondanks de beperkte kennis over een landschapspark, is ongeveer driekwart van de ondervraagden er voorstander van dat Vlaanderen verder inzet op de ontwikkeling van parken.

Wat is nu een landschapspark? Waar de klemtoon bij nationale parken op natuur en biodiversiteit ligt, gaat het bij landschapsparken vooral om landschapskwaliteit en de verschillende functies van een afgebakend gebied. Landschapsontwikkeling, recreatie, natuur, erfgoed, landbouw, wonen, bedrijvigheid en toerisme gaan er hand in hand. Een landschapspark moet minimaal 10.000 hectare groot zijn waarvan minstens 35 procent van het gebied landschappelijk erfgoed is. Minstens 70 procent moet open ruimte zijn en minstens 15 procent natuur. Er moet een hoge mate van verwevenheid zijn tussen landbouw en natuur en het gebied moet een unieke belevingswaarde en internationale uitstraling hebben.

Voor de eerste selectieronde waren er 13 gebiedscoalities die zich kandidaat stelden als landschapspark. Van die 13 kandidaten liet de jury er zeven doorgaan naar de volgende ronde. In alfabetische volgorde gaat het om de volgende kandidaten: Boerenlandschap Pajottenland, Grenzeloos Bocagelandschap, Hart van Haspengouw, Kempen-Broek, RivierPark Maasvallei, Vlaamse Ardennen en Zwinstreek.

Boerenlandschap Pajottenland: niet ingediend

Het Pajottenland ligt in het zuidwesten van Vlaams-Brabant, in de schaduw van Brussel. Ondanks de nabijheid van de hoofdstad heeft de regio zijn uitgesproken landelijk karakter goed weten te behouden. Dat heeft het grotendeels te danken aan de typische familiale en grondgeboden landbouw, zo staat te lezen op de website van de provincie Vlaams-Brabant. Het gevarieerde en gloeiende landschap herbergt niet alleen intieme beekvalleien, maar ook weidse landschappen en kleine bossen.



Drie van de zeven gemeenten haken af voor Boerenlandschap Pajottenland

7 MEI 2023

Zennevallei, Pajottenland+ en Boerenbond, zich kandidaat als landschapspark. Omdat uiteindelijk vier van de zeven gemeenten afhaakten, besliste de provincie Vlaams-Brabant op de valreep om geen masterplan in te dienen. Zowel Gooik, Herne, Galmaarden als Lennik trokken zich terug, enkel Roosdaal, Dilbeek en Sint-Pieters-Leeuw steunden het masterplan.

Vooral vanuit landbouwsector kwam er heel wat tegenkating tegen de mogelijke erkenning. En dat was voor een aantal burgemeesters reden genoeg om niet in te stappen. “In Zuid-Pajottenland is 80 procent van het grondgebied in handen van landbouw. Het zijn de boeren die al jaren voor ons mooie landschap zorgen. We zien hen als volwaardige partner”, verwoordde Ludo Persoons (cd&v), burgemeester van Galmaarden, het.

Vanuit natuurhoek werd zelfs nog een petitie opgestart waarbij met beschuldigende vinger naar de landbouw werd gewezen om alsnog een indiening van het masterplan te forceren, maar dat zette kwaad bloed bij de burgemeesters. Zij hekelden vooral het proces. “De minister had moeten zorgen dat er garanties waren ingebouwd, nu was het wantrouwen te groot”, stelde Kris Poelaert (cd&v), burgemeester van Herne. Volgens een aantal partners die mee rond de tafel zaten, heeft het hele proces rond de erkenning als landschapspark de kloof tussen landbouw en natuur in de regio weer groter gemaakt.

Grenzeloos Bocagelandschap: ingediend

Het projectgebied van Grenzeloos Bocagelandschap strekt zich uit over Vlaanderen, Wallonië en Nederland. Zowel de Vlaamse Voerstreek, het Waalse Land van Herve als het Nederlandse heuvelland vertonen dezelfde landschappelijke gelijkenissen: een heuvelachtig lappendeken van omhaagde weilanden en velden, oude bossen, graften, holle wegen, hoogstamboomgaarden, snelstromende beken en talloze erfgoedrelicten, zoals kastelen en vakwerkhuisen. Bocage verwijst naar de hagen, heggen en houtkanten in het landschap.

Om de erkenning als landschapspark in de wacht te slepen, hebben de Vlaamse gemeente Voeren, de Waalse gemeenten Dalhem, Aubel en Plombières en de Nederlandse gemeenten Eijsden-Margraten, Gulpen-Wittem en Vaals de handen in elkaar geslagen. Samen zijn ze erin geslaagd om in totaal 60 Vlaamse, Waalse en Nederlandse overheden en organisaties achter hun kandidatuur te krijgen.

“Dat is gelukt omdat onze belangen gelijklopen”, zegt Joris Gaens, burgemeester van Voeren. “We worstelen met dezelfde problemen, net zoals ons landschap hetzelfde is. Sommige problemen kan je maar oplossen als je grensoverschrijdend werkt.” Volgens de burgemeester is het landschap mee tot stand gebracht door de landbouwers. “De akkers zijn bij ons klein, vaak omdat ze omgeven zijn door hagen en heggen. Als dit de landbouwers moeilijk maakt om te overleven, dan willen wij onze landbouwers daarbij helpen. We zijn hen vooral als landschapbouwers”, aldus nog Gaens in Het Belang van Limburg.



'Hart van Haspengouw' heeft masterplan klaar voor erkenning als landschapspark

25 MEI 2023

Haspengouw en Voeren (RLHV) dat als trekker fungeert van het hele masterplan, erkent dat er in het traject richting masterplan zeker wel discussies zijn geweest. “Maar één ding verenigde ons en dat is ons hart voor Haspengouw”, stelde RLHV bij de voorstelling van het masterplan.

Kempen-Broek: ingediend

Kempen-Broek is een uitgestrekt en afwisselend gebied op de grens van Vlaanderen en Nederland. Het strekt zich uit over het Belgische Limburg, het Nederlandse Limburg en Noord-Brabant. Het omvat de gemeenten Bocholt, Bree, Kinrooi en Maaseik in België en Cranendonck, Nederweert en Weert in Nederland. Het gebied van zo'n 26.000 hectare groot grenst in het zuiden aan Nationaal Park Hoge Kempen en in het oosten aan het andere kandidaat-landschapspark RivierPark Maasvallei. In Kempen-Broek vind je moerassen, beekvalleien, vennen, bossen, heide, hooilanden, weilanden, akkers en grootschalige landbouwgebieden.

Vandaag heeft het gebied al een erkenning als Grenspark op zak, maar een erkenning als landschapspark zou extra middelen opleveren. “Die kunnen ingezet worden voor duurzame landbouw, natuur, erfgoed en klimaatadaptatie”, klinkt het bij de projectpartners. De vier betrokken Vlaamse gemeenten spraken hun steun uit voor het masterplan. “Als de werking rond het landschapspark rechtstreeks aanleiding zou geven tot negatieve gevolgen voor landbouw of andere sectoren, dan zeggen we het samenwerkingsverband op”, houdt Bocholts schepen van Milieu Erik Vanmierlo (Samen) een stok achter de deur.

Daarnaast zijn er in de streek ook heel wat historische boerderijen, kasteeldomeinen, parken en tuinen terug te vinden.

Met die troeven stelde een coalitie, bestaande uit de provincie Vlaams-Brabant, zeven Pajotse gemeenten en organisaties als Toerisme Vlaams-Brabant, het Regionaal Landschap Pajottenland &

Zennevallei, Pajottenland+ en Boerenbond, zich kandidaat als landschapspark. Omdat uiteindelijk vier van de zeven gemeenten afhaakten, besliste de provincie Vlaams-Brabant op de valreep om geen masterplan in te dienen. Zowel Gooik, Herne, Galmaarden als Lennik trokken zich terug, enkel Roosdaal, Dilbeek en Sint-Pieters-Leeuw steunden het masterplan.

Vooral vanuit landbouwsector kwam er heel wat tegenkating tegen de mogelijke erkenning. En dat was voor een aantal burgemeesters reden genoeg om niet in te stappen. “In Zuid-Pajottenland is 80 procent van het grondgebied in handen van landbouw. Het zijn de boeren die al jaren voor ons mooie landschap zorgen. We zien hen als volwaardige partner”, verwoordde Ludo Persoons (cd&v), burgemeester van Galmaarden, het.

Vanuit natuurhoek werd zelfs nog een petitie opgestart waarbij met beschuldigende vinger naar de landbouw werd gewezen om alsnog een indiening van het masterplan te forceren, maar dat zette kwaad bloed bij de burgemeesters. Zij hekelden vooral het proces. “De minister had moeten zorgen dat er garanties waren ingebouwd, nu was het wantrouwen te groot”, stelde Kris Poelaert (cd&v), burgemeester van Herne. Volgens een aantal partners die mee rond de tafel zaten, heeft het hele proces rond de erkenning als landschapspark de kloof tussen landbouw en natuur in de regio weer groter gemaakt.

Grenzeloos Bocagelandschap: ingediend

Het projectgebied van Grenzeloos Bocagelandschap strekt zich uit over Vlaanderen, Wallonië en Nederland. Zowel de Vlaamse Voerstreek, het Waalse Land van Herve als het Nederlandse heuvelland vertonen dezelfde landschappelijke gelijkenissen: een heuvelachtig lappendeken van omhaagde weilanden en velden, oude bossen, graften, holle wegen, hoogstamboomgaarden, snelstromende beken en talloze erfgoedrelicten, zoals kastelen en vakwerkhuisen. Bocage verwijst naar de hagen, heggen en houtkanten in het landschap.

Om de erkenning als landschapspark in de wacht te slepen, hebben de Vlaamse gemeente Voeren, de Waalse gemeenten Dalhem, Aubel en Plombières en de Nederlandse gemeenten Eijsden-Margraten, Gulpen-Wittem en Vaals de handen in elkaar geslagen. Samen zijn ze erin geslaagd om in totaal 60 Vlaamse, Waalse en Nederlandse overheden en organisaties achter hun kandidatuur te krijgen.

“Dat is gelukt omdat onze belangen gelijklopen”, zegt Joris Gaens, burgemeester van Voeren. “We worstelen met dezelfde problemen, net zoals ons landschap hetzelfde is. Sommige problemen kan je maar oplossen als je grensoverschrijdend werkt.” Volgens de burgemeester is het landschap mee tot stand gebracht door de landbouwers. “De akkers zijn bij ons klein, vaak omdat ze omgeven zijn door hagen en heggen. Als dit de landbouwers moeilijk maakt om te overleven, dan willen wij onze landbouwers daarbij helpen. We zijn hen vooral als landschapbouwers”, aldus nog Gaens in Het Belang van Limburg.

Hart van Haspengouw: ingediend

Het kerngebied van het Hart van Haspengouw bevindt zich tussen de steden Hasselt, Sint-Truiden en Tongeren, maar strekt zich ook uit tot de omliggende gemeenten in heel Haspengouw waarbij de waterlopen de Monbeek en de Herk als natuurlijke grenzen fungeren. Het is een uitgesproken landbouwstreek met vooral fruitteelt en akkerbouw. “De vruchtbare ondergrond in het gebied zorgde mee voor het rijke erfgoed, het unieke cultuurlandschap en de bijzondere natuurpareltjes. Denk maar aan de boomgaarden vol bloesems en rijpend fruit, holle wegen, charmante kerkdorpen en adembenemende vergezichten over akkers en kastelen”, zo promoot de gebiedscoalitie het op de website van het Hart van Haspengouw.

Het masterplan heeft de steun gekregen van 13 van de 16 gemeenten waar het projectgebied zich over uitstrekt en van 27 partnerorganisaties. Herstapen is één van de gemeenten die geen fiat gaf voor het masterplan, voornamelijk uit vrees voor nog meer toeristen in de regio. Het Regionaal Landschap

Haspengouw en Voeren (RLHV) dat als trekker fungeert van het hele masterplan, erkent dat er in het traject richting masterplan zeker wel discussies zijn geweest. “Maar één ding verenigde ons en dat is ons hart voor Haspengouw”, stelde RLHV bij de voorstelling van het masterplan.

Kempen-Broek: ingediend

Kempen-Broek is een uitgestrekt en afwisselend gebied op de grens van Vlaanderen en Nederland. Het strekt zich uit over het Belgische Limburg, het Nederlandse Limburg en Noord-Brabant. Het omvat de gemeenten Bocholt, Bree, Kinrooi en Maaseik in België en Cranendonck, Nederweert en Weert in Nederland. Het gebied van zo'n 26.000 hectare groot grenst in het zuiden aan Nationaal Park Hoge Kempen en in het oosten aan het andere kandidaat-landschapspark RivierPark Maasvallei. In Kempen-Broek vind je moerassen, beekvalleien, vennen, bossen, heide, hooilanden, weilanden, akkers en grootschalige landbouwgebieden.

Vandaag heeft het gebied al een erkenning als Grenspark op zak, maar een erkenning als landschapspark zou extra middelen opleveren. “Die kunnen ingezet worden voor duurzame landbouw, natuur, erfgoed en klimaatadaptatie”, klinkt het bij de projectpartners. De vier betrokken Vlaamse gemeenten spraken hun steun uit voor het masterplan. “Als de werking rond het landschapspark rechtstreeks aanleiding zou geven tot negatieve gevolgen voor landbouw of andere sectoren, dan zeggen we het samenwerkingsverband op”, houdt Bocholts schepen van Milieu Erik Vanmierlo (Samen) een stok achter de deur.



Foto: Rivierpark Maasvallei

RivierPark Maasvallei: ingediend

De rivier de Maas vormt 40 kilometer lang de Belgisch-Nederlandse grens, van Maastricht tot Kessenich. Rondom de rivier vind je RivierPark Maasvallei. Het heeft een gevarieerd landschap met een wirwar van oude rivierarmen, oeverwallen, stroomgeulen en grindbanken, met aansluitend enkele goed omliggende woonkernen. Het is een gebied met een eigen gezicht en met enkele monumentale historische plaatsen.

Het grensoverschrijdend natuurpark strekt zich uit over 11 gemeenten: Lanaken, Maasmechelen, Dilsen-Stokkem, Maaseik en Kinrooi in Vlaanderen en Maasgouw, Echt-Susteren, Sittard-Geleen, Stein, Meerssen en Maastricht in Nederland. Dat betekent dat RivierPark Maasvallei grenst aan kandidaat-landschapspark Kempen-Broek. Twee gemeenten, Maaseik en Kinrooi, vormen onderdeel van beide landschapsparken.

Ook RivierPark Maasvallei is een bestaand park. Het werd opgericht in 2008. “De partners werken al lang samen in het gebied”, vertelt Katrien Schaerlaekens van Regionaal Landschap Kempen en Maasland. Volgens haar is dat een extra troef om de erkenning in de wacht te slepen. Met de kandidaatstelling als landschapspark vormt RivierPark Maasvallei het vierde gebied in Limburg dat meedingt naar de titel van landschapspark. Daarnaast telt de provincie ook twee kandidaten voor een erkenning als nationaal park.



Vlaamse Ardennen: ingediend

In de provincie Oost-Vlaanderen liggen de Vlaamse Ardennen. Het gebied kenmerkt zich door een kleinschalig, reliëfrijk landschap met bossen, kouters en graslanden, doorweven met kleine landschapselementen. Het landschap is rijk aan natuur- en erfgoedwaarden en er zijn tal van bronnen, karaktervolle dorpjes, familiale landbouwbedrijven en water- en windmolens terug te vinden.

Voor het opstellen van het masterplan werkte het Regionaal Landschap Vlaamse Ardennen samen met Oudenaarde, Ronse, Geraardsbergen, Horebeke, Maarkedal, Zwalm, de provincie Oost-Vlaanderen, Toerisme Oost-Vlaanderen en SOLVA (intergemeentelijke samenwerking voor streekontwikkeling).

Kluisbergen en Brakel doen niet mee. Brakel vond dat er te weinig inspraak was voor de lokale bevolking en zag dat het de plaatselijke landbouwers niet mee kreeg in het verhaal.

Net als bij andere landschapsparken was er ook hier bezorgdheid vanuit de landbouwsector over de extra verplichtingen die de erkenning met zich mee kan brengen. Om dat op te vangen hebben de deelnemende gemeenten uitdrukkelijk in de samenwerkingsovereenkomst voorzien dat ze uit de coalitie kunnen stappen als die impact er toch zou zijn. “Het behoud van het beslissingsrecht is een breekpunt voor ons”, zegt Joris Nachtergaele, N-VA-burgemeester van Maarkedal, in naam van zijn collega’s. “Als de jury vindt dat we te moeilijk doen en onze eisen onredelijk zijn, dan kiezen ze maar een andere kandidaat.”

Zwinstreek: ingediend

De Zwinstreek is één van de grensoverschrijdende kandidaat-landschapsparken. Het gebied van ruim 45.000 hectare strekt zich uit langs de Vlaamse en Nederlandse kust. Het gaat om een weids, open landschap rond de kust- en Scheldepolder dat bestaat uit zandstranden, poldergraslanden, bezoekerscentra en musea, gastronomische adresjes of hoeves met streekproducten, een dynamische landbouw en een ongerept hinterland waar nog rust en stilte te beleven is.

In Vlaanderen wordt de kandidatuur ondersteund door Knokke-Heist, Brugge, Damme, Maldegem en Sint-Laureins, in Nederland door Sluis en Zeeland. Ook de provincies West- en Oost-Vlaanderen en een hele reeks andere partners hebben zich achter het masterplan geschaard. Samen met het Grenzeloos Bocagelandschap vormt de Zwinstreek hiermee het enige kandidaat-landschapspark waarvan de initiële gebiedscoalitie ook de finale samenwerkingsovereenkomst heeft ondertekend.

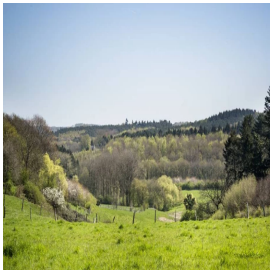
Zowat 74 procent van het totale projectgebied is landbouwgrond. Ook hier was er grote bezorgdheid bij de lokale boeren. Vorige week uitten landbouwers uit de omgeving van Damme nog hun ongenoegen tijdens een infovergadering. Zij vrezen op termijn bijkomende maatregelen en beperkingen. Toch beslisten de verschillende gemeenten om het masterplan goed te keuren, ook Damme.

Naar maximaal drie landschapsparken

De ingediende dossiers worden de komende maanden voorgelegd aan een jury met experts in verschillende domeinen. Zij zullen elk dossier beoordelen, wat finaal moet leiden tot een voorstel tot erkenning. Dat zal vervolgens door bevoegd minister Demir voorgelegd worden op de ministerraad. Het is de bedoeling om de lijst van zes kandidaat-landschapsparken te herleiden tot maximaal drie erkende landschapsparken, al zal dat ook van het juryadvies afhangen.

ABS en Boerenbond in geen enkele gebiedscoalitie

De Vlaamse landbouworganisaties maken van geen enkele gebiedscoalities deel uit. ABS gaf al tijdens een hoorzitting in de Commissie Leefmilieu van het Vlaams parlement te kennen dat het dat niet zou doen. In een reactie laat nu ook Boerenbond weten dat het bij geen enkel kandidaat-park deel uitmaakt van de gebiedscoalitie. “Als een verhaal werkelijk bottom-up zou kunnen worden opgebouwd, ook voor wat betreft de na te streven doelstellingen, en er in de gebiedscoalities zou worden gewerkt aan de hand van consensus, zouden we de toetreding tot dergelijke gebiedscoalities zeker overwegen”, aldus Boerenbond.



Uitgelicht

Welke dossiers voor nationale parken zijn ingediend?

nieuws

Op de dag dat de dossiers voor de erkenning als Vlaams park moesten worden ingediend, is nu ook het parkendecreet, het wettelijk kader voor deze parken, definitief goedgekeurd...

🕒 31 MEI 2023

[Lees meer](#)

Bron: Eigen berichtgeving

VILT vzw

Bd Simon Bolivar 17
1000 Bruxelles

Contact

M • info@vilt.be

Volg ons op:

screenreader.visit us on our facebook page: <https://www.facebook.com/vilt.nieuws/>

screenreader.visit us on our linkedin page: <https://www.linkedin.com/company/vilt-vzw/>

screenreader.visit us on our instagram page: <https://www.instagram.com/vilt.nieuws>

screenreader.visit us on our x page: https://x.com/vilt_nieuws

screenreader.visit us on our bluesky page: <https://bsky.app/profile/viltnieuws.bsky.social>

© 2026 VILT vzw, all rights reserved |

[Privacy policy](#)

[Copyright](#)

[Cookie Policy](#)

[Cookie instellingen aanpassen](#)

Webdesign by Who Owns The Zebra